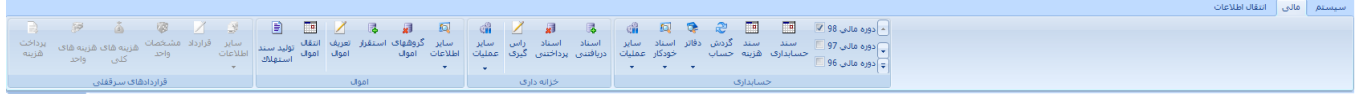


✓ صفحه اصلی نرم افزار سامانده امور مالی:

The screenshot shows the main interface of the ARMAN financial software. At the top, there is a navigation bar with various icons for different modules like 'حسابداری', 'خرانه داری', 'اموال', 'انقلاب', 'تولید سند', 'قرارداد', 'مشخصات', 'حساب', 'قرارداد', 'مشخصات', 'حساب', 'قرارداد', 'مشخصات', 'حساب', 'قرارداد', 'مشخصات'. Below this is a search and filter area with fields for 'شعبه', 'دوره مالی', 'تا شماره سند', 'از تاریخ', 'از شماره سند', 'از تاریخ', 'از شماره سند'. The main area contains a table with columns: ردیف, کد, عنوان, بدهکار, بستانکار, مانده بدهکار, مانده بستانکار. The table lists various accounts such as 'موجودی نقد و بانک', 'اسناد دریافتی', 'سایر حسابهای دریافتی', etc. The bottom of the screenshot shows the system status bar with the date '1395/07/19' and other system information.

شکل ۳: ریبون اصلی نرم افزار

صفحه اصلی دارای بخشهای سیستم، مالی، انتقال اطلاعات میباشد. که سیستم مالی همیشه فعال است و کاربر می تواند به صفحه مرور حسابها و زیر سیستم حسابداری، زیرسیستم خرانه داری، زیر سیستم اموال و زیر سیستم قراردادهای سرفصلی دسترسی مستقیم داشته باشد.



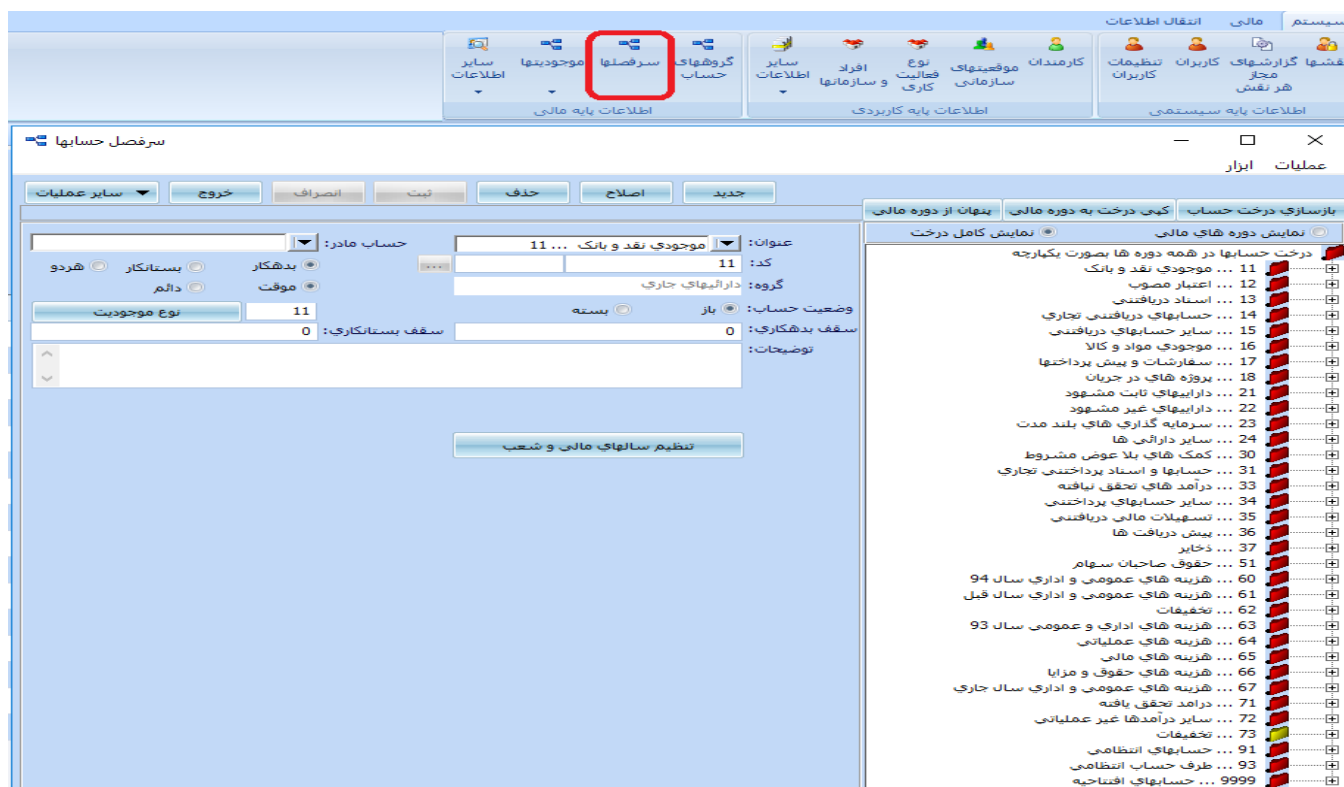
بخش دوم: تعریف گروههای حساب و سرفصل های کل و معین:

برای ایجاد گروه های جدید باید صفحه تعریف گروه های حسابها را از صفحه سیستم اجرا کنیم. (شکل ۴). بعد از اجرا، وارد صفحه فرم جدید می شویم.

The screenshot shows the 'تعریف گروههای حساب' (Account Group Definition) form. It has a table with columns: ردیف, نام, کد, ماهیت حساب. The table lists various account groups like 'دارائیهای جاری', 'دارائیهای غیر جاری', 'بدهیهای جاری', etc. Below the table, there are input fields for 'شماره رایانه ای', 'نام', 'کد', and 'ماهیت حساب'.

شکل ۴: صفحه گروههای حساب

برای ایجاد حساب های کل و معین باید دکمه سرفصل ها را از صفحه اصلی سیستم اجرا کنیم. بعد از اجرا، وارد صفحه سرفصل حسابها جدید می شویم که صفحه ای مانند شکل ۵ ظاهر می شود. با این تفاوت که در نوار بالای آن عبارت "(جدید)"، "(اصلاح)"، "(حذف)" و... نوشته شده و همچنین قسمتهای عنوان، کد، ماهیت حساب، گروه برای وارد کردن اطلاعات حساب مورد نظر باز است. حسابهای نرم افزار سامانده امور مالی در یک ساختار درختی بصورت کل و معین تعریف می شوند که هیچ محدودیتی نیز برای درخت مورد نظر وجود ندارد (البته در موارد خاص). همچنین تفضیل ۱ و تفضیل ۲ و تفضیل ۳ نیز با قابلیت شناور بودن قابل اضافه کردن به حساب معین است. صفحه تعریف حسابها شامل دو قسمت درخت حسابها و مشخصات هر حساب است که برای مشاهده مشخصات جزئی هر حساب کافی است که بر روی آن حساب در درخت حسابها کلیک کنیم. ویسا در سمت عنوان نام یا کد آن را بزنیم.



شکل ۵: صفحه تعریف حسابها

۲- حسابها:

کلیه عملیات مربوط به حسابداری از طریق دکمه ها و منوها و سایر اجزاء این نرم افزار قابل انجام می باشد. در این صفحه کلیه سرفصلها به همراه زیر حسابهایشان مشاهده می شوند. (شکل ۵) در ضمن با فشار دادن آیکون حسابها نیز می توانیم به این صفحه دسترسی پیدا کنیم. لازم به ذکر است که اگر در کنار سرفصل علامت + وجود داشته باشد، زیر حسابهای آن سرفصل دیده نمی شوند مگر با فشار دادن علامت + که با این کار علامت + تبدیل به - خواهد شد. همچنین اگر در کنار سرفصل علامت - وجود داشته باشد قادر به دیدن زیر حسابهای سرفصل مورد نظر هستیم و در صورت فشار دادن علامت (-) فقط سرفصل مورد نظرشان داده می شود و علامت تبدیل به + خواهد شد.

به طور خودکار سرفصلها به همراه حسابهای سطح اولشان دیده میشوند. منوهای اطلاعات، عملیات، ابزارها و دوره مالی در بالا و آیکونهای حسابها، اسناد، نمودار، جستجو و گزارش در زیر منوها به همراه اشکالشان در بالای صفحه مشاهده میشوند که در ادامه به تفصیل نحوه عملکرد هر یک گفته خواهد شد.

۱،۲ تعریف حسابها:

برای ایجاد حساب جدید باید صفحه تعریف حسابها را از صفحه اصلی سیستم اجرا کنیم (شکل 4). بعد از اجراء، وارد صفحه حساب جدید می‌شویم. حسابهای کل و معین در یک ساخت درختی تعریف میشوند که هیچ محدودیتی نیز برای درخت مورد نظر وجود ندارد (البته در موارد خاص). صفحه تعریف حسابها شامل دو قسمت درخت حسابها و مشخصات هر حساب است که با کلیک کردن بر روی آن حساب در درخت حسابها مشخصات آن حساب در قسمت جزئیات به نمایش در می‌آید در شکل بالا زیر صفحه تعریف حسابها را به همراه نمایش جزئیات یک حساب ملاحظه می‌کنید:

اجزاء صفحه تعریف حساب:

1. عنوان:

نام حساب توسط کاربر برای هر حساب انتخاب می‌شود. بهتر است این نام بیانگر نوع حساب نیز باشد به گونه‌ای که نام‌های مشابه در درخت حسابها وجود نداشته باشد (مثال: حساب بانک جاری سپه و ...). در کنار عنوان حساب شماره آن حساب نیز نمایش داده می‌شود. البته می‌توان مشاهده کد حساب عدم مشاهده کد و یا مشاهده به صورت جزئیات را از منوی مشاهده در بالای صفحه تعریف حسابها تنظیم کرد که نحوه عملکرد هر کدام جلوتر توضیح داده خواهد شد.

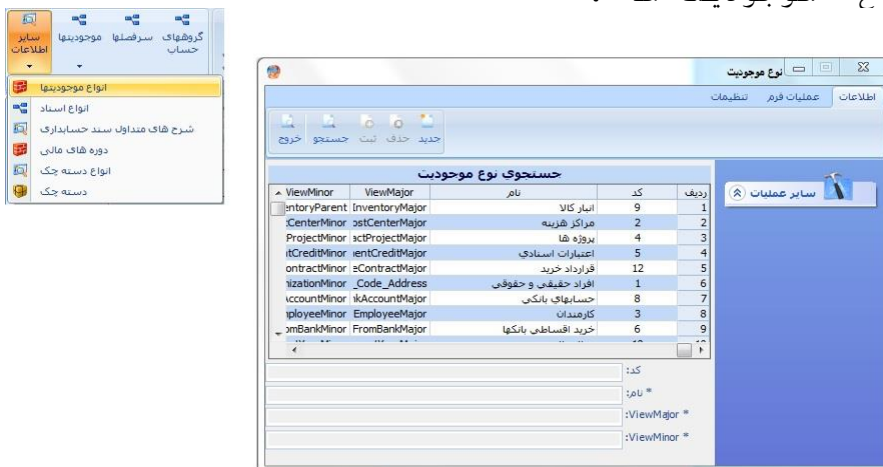
2. حساب کل: در حقیقت حساب مادر یک حساب را در درخت نشان می‌دهد و نماد کنار این فیلد× کلیه سرفصلهای حسابداری را در دسترس ما برای انتخاب قرار می‌دهد، مثلاً با انتخاب موجودی نقد و بانک، سرفصل موجودی نقد و بانک به عنوان مادر حساب مورد نظر انتخاب می‌گردد.

3. کد حساب: کد حساب کدی است که توسط کاربر برای هر حساب تعیین می‌شود. این کد با توجه به طراحی حسابداری تعیین می‌گردد و به طور معمول از روی کد می‌توان به تعریف درختها سرفصلهای حسابداری دست یافت.

4. نوع حساب: همانگونه که از نامش پیداست نوع حساب درخواست شده را نمایش می‌دهد. برای مشاهده انواع حسابها می‌توانیم از طریق منوی اطلاعات و سپس نوع حساب به انواع حسابهای تعریف شده در سیستم دسترسی پیدا کنیم. در صورت نیاز حساب جدیدی اضافه و یا حسابهای موجود را اصلاح کنیم.

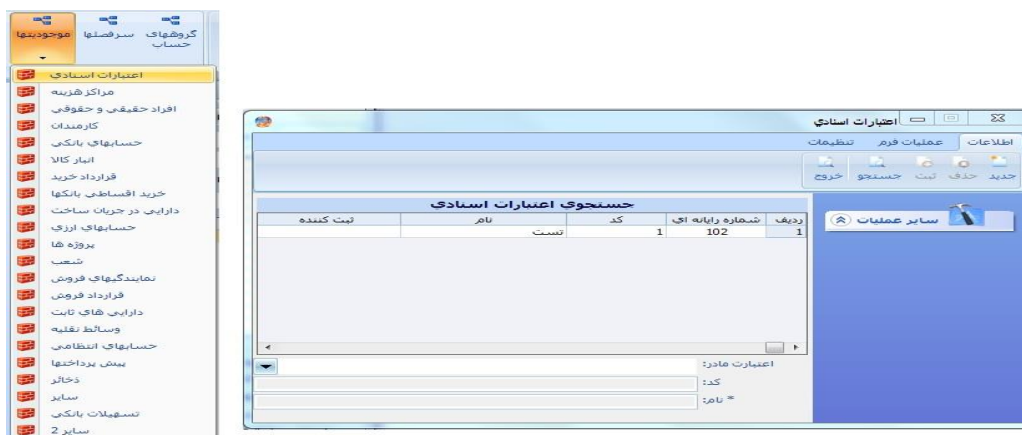
5. نوع موجودیت: همانگونه که از نامش پیداست نوع موجودیت درخواست شده را نمایش می‌دهد. همچنین برای مشاهده انواع موجودیتها در سیستم می‌توانیم از طریق منوی اطلاعات در صفحه اصلی و سپس انواع موجودیت به انواع موجودیتهای تعریف شده در سیستم دسترسی پیدا کنیم و یا در صورت نیاز موجودیت جدیدی اضافه و یا موجودیتهای موجود را اصلاح کنیم. (شکل 6). (جزئیات در بخش ...)

6. **موجودیت:** موجودیت آن موجودیت خاص را به ما نشان می‌دهد. انواع موجودیت ها :



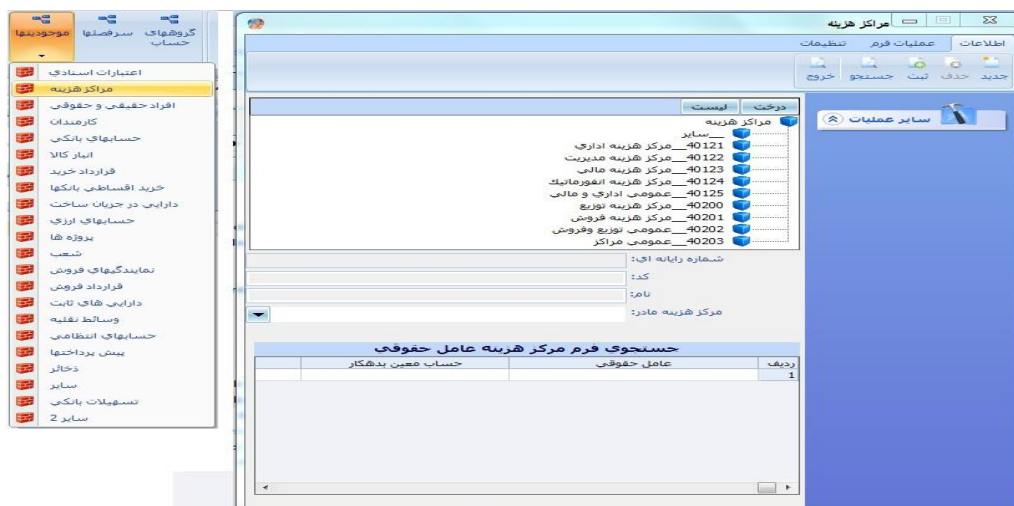
شکل ۶: می توان از سایر اطلاعات به موجودیتها دسترسی داشت.

۶-۱: موجودیت اعتبار اسنادی :



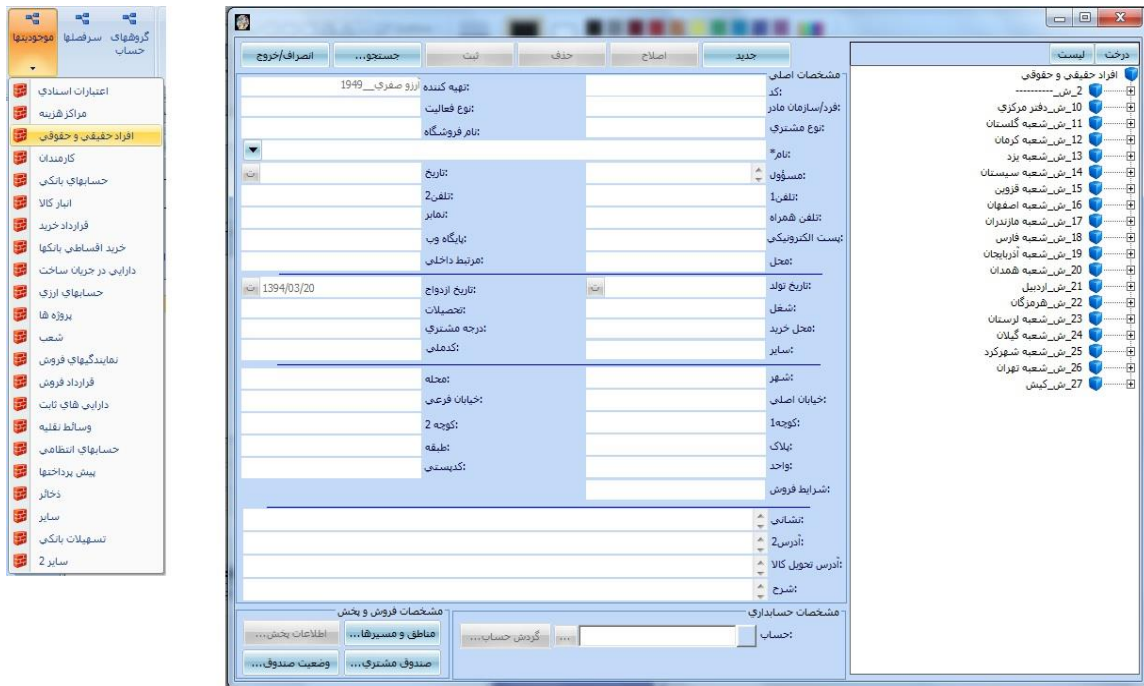
شکل ۷: صفحه اعتبارات اسنادی

۶-۲: موجودیت مراکز هزینه :



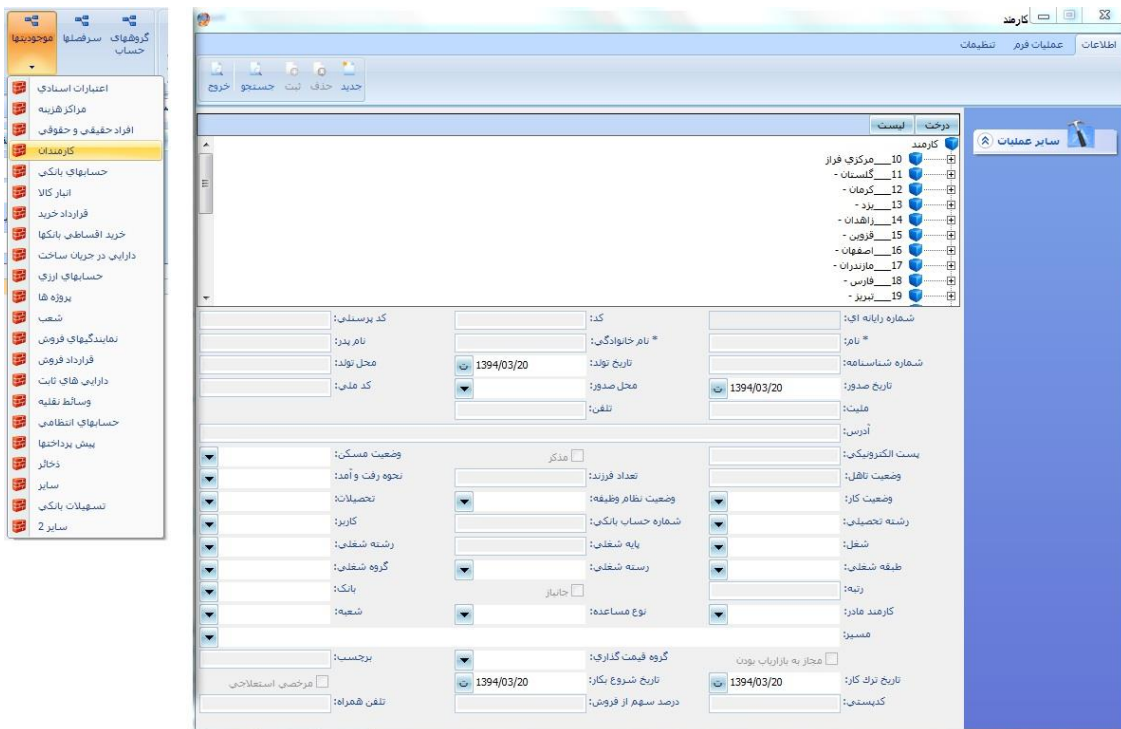
شکل ۸: صفحه مراکز هزینه

۳-۶: موجودیت افراد حقیقی و حقوقی :



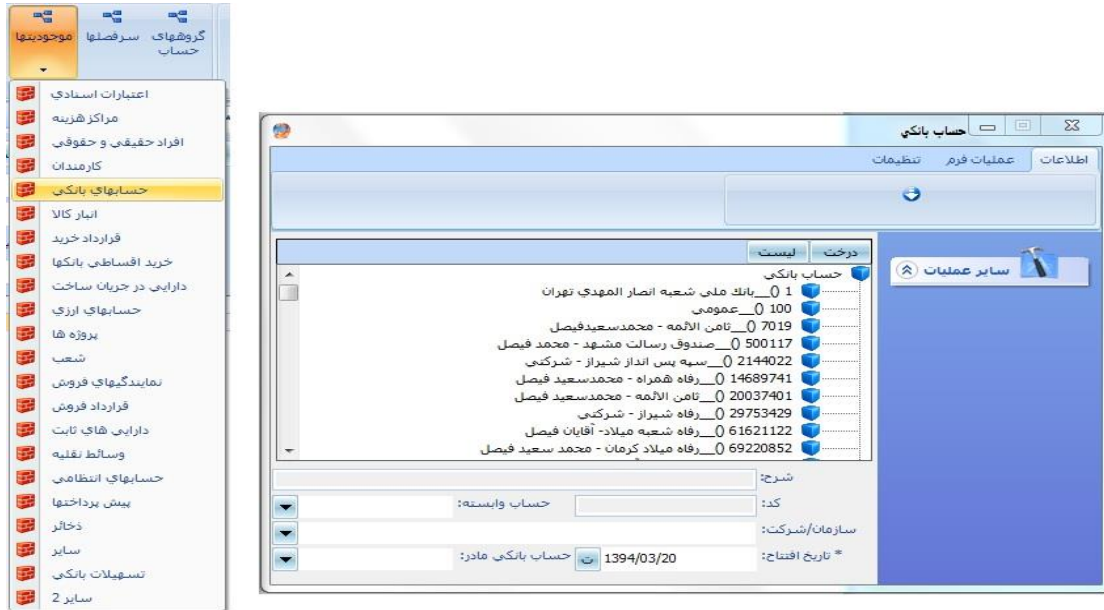
شکل ۹: صفحه افراد حقیقی و حقوقی

۴-۶: موجودیت کارمندان :



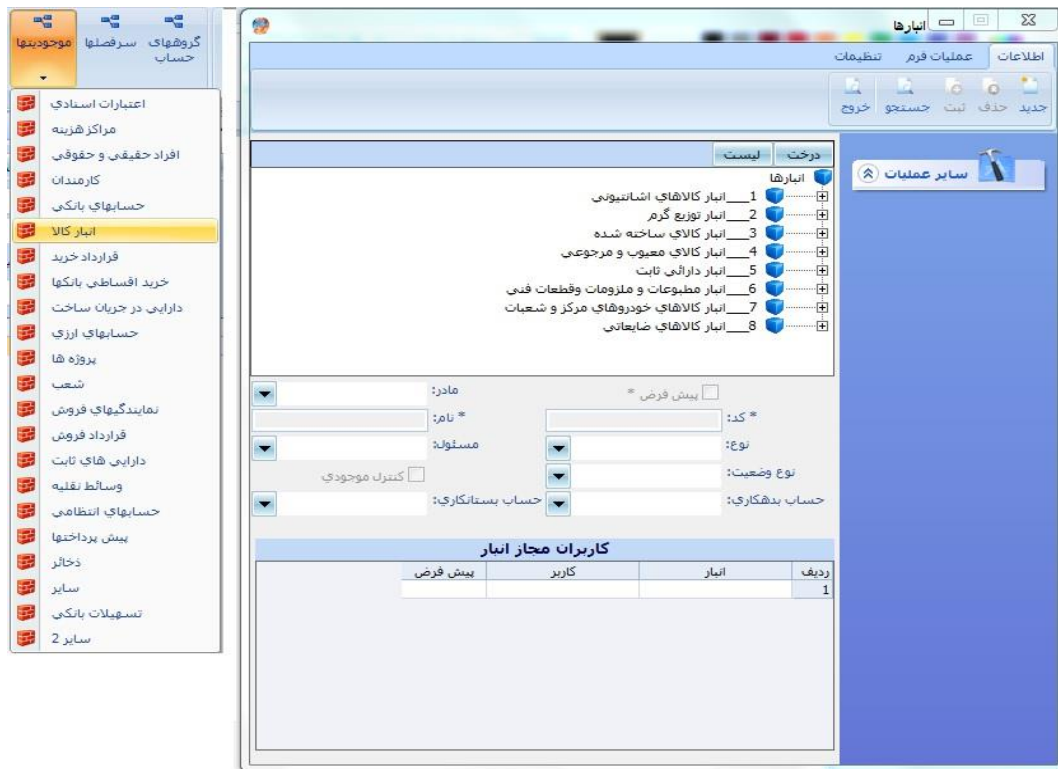
شکل ۱۰: صفحه کارمندان

۵-۶: موجودیت حسابهای بانکی:



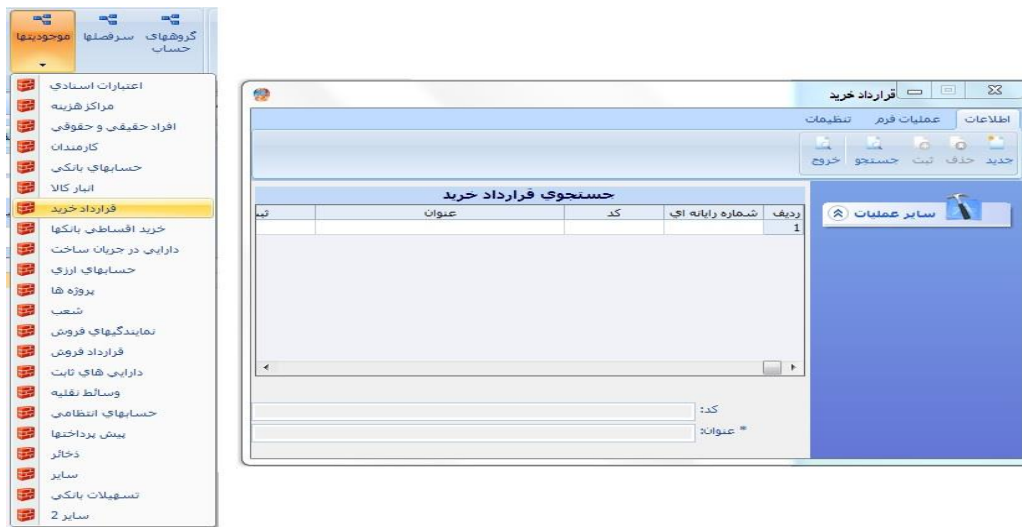
شکل ۱۱: صفحه حساب بانکی

۶-۶: موجودیت انبار کالا:



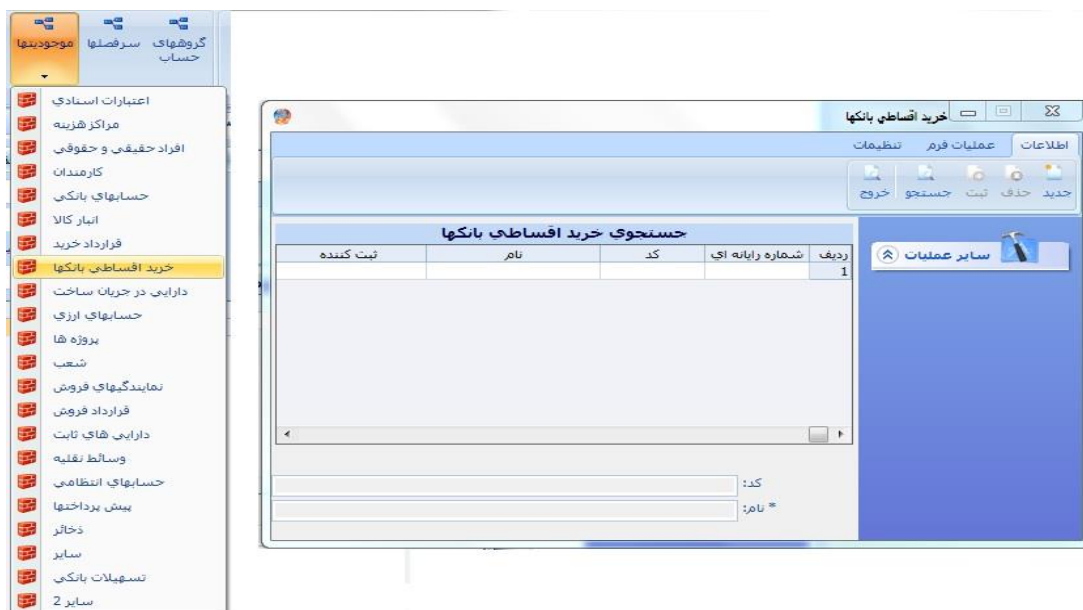
شکل ۱۲: صفحه انبار کالا

۶-۷: موجودیت قراردادهای خرید :



شکل ۱۳: صفحه قرارداد خرید

۶-۸ : موجودیت خرید اقساط بانک ها :



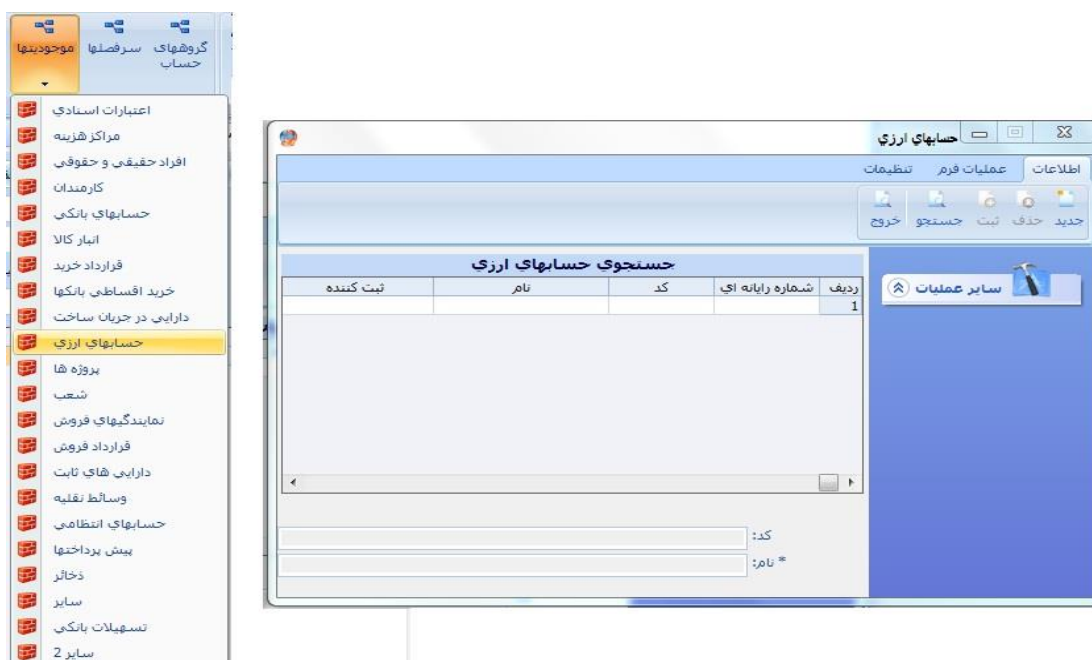
شکل ۱۴: صفحه خرید اقساطی بانکها

۹-۶: موجودیت دارائیهایی در جریان ساخت :



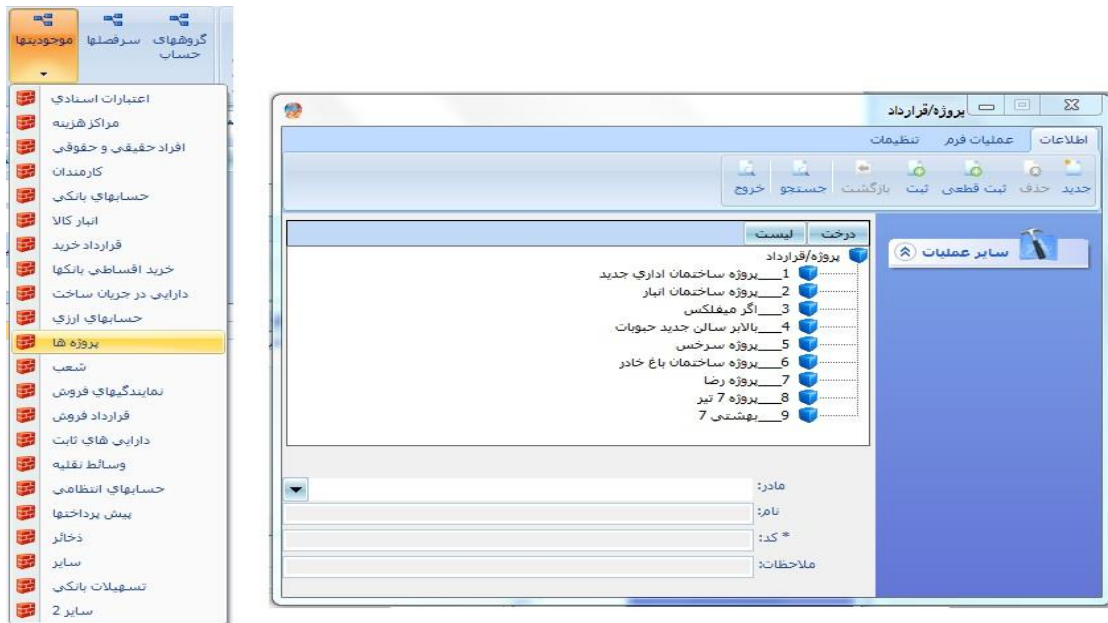
شکل ۱۵: صفحه دارایی در جریان ساخت

۱۰-۶: موجودیت حسابهای ارزی :



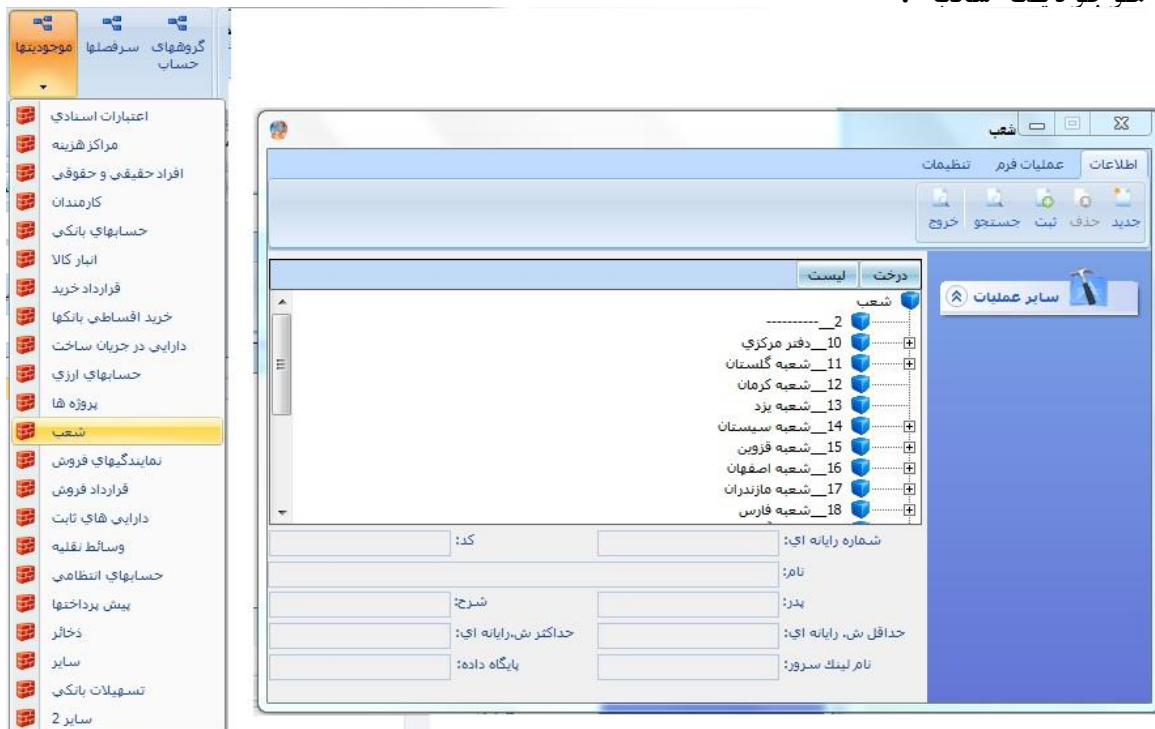
شکل ۱۶: صفحه حسابهای ارزی

۶-۱۱: موجودیت پروژه ها :



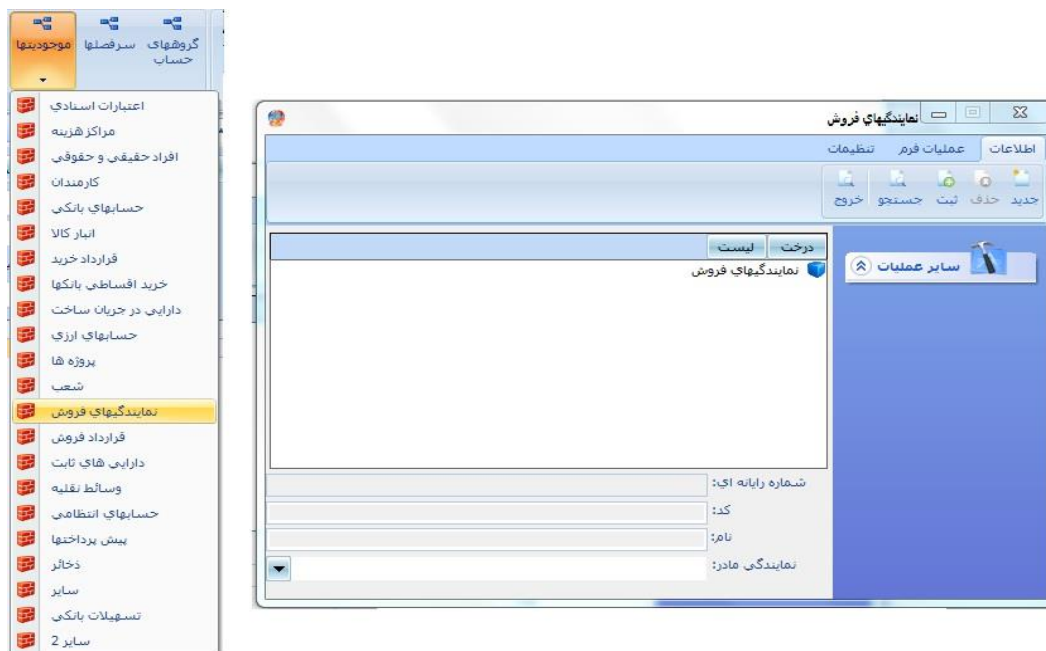
شکل ۱۷: صفحه پروژه ها

۶-۱۲: موجودیت شعب :



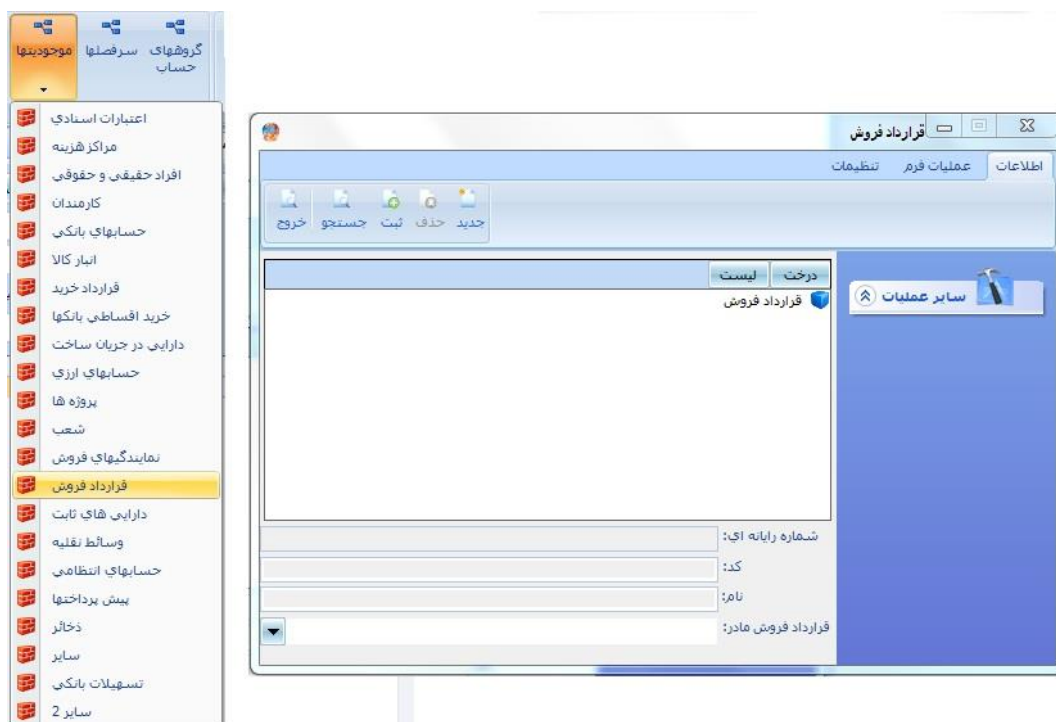
شکل ۱۸: صفحه شعب

۶-۱۳: موجودیت نمایندگی های فروش :



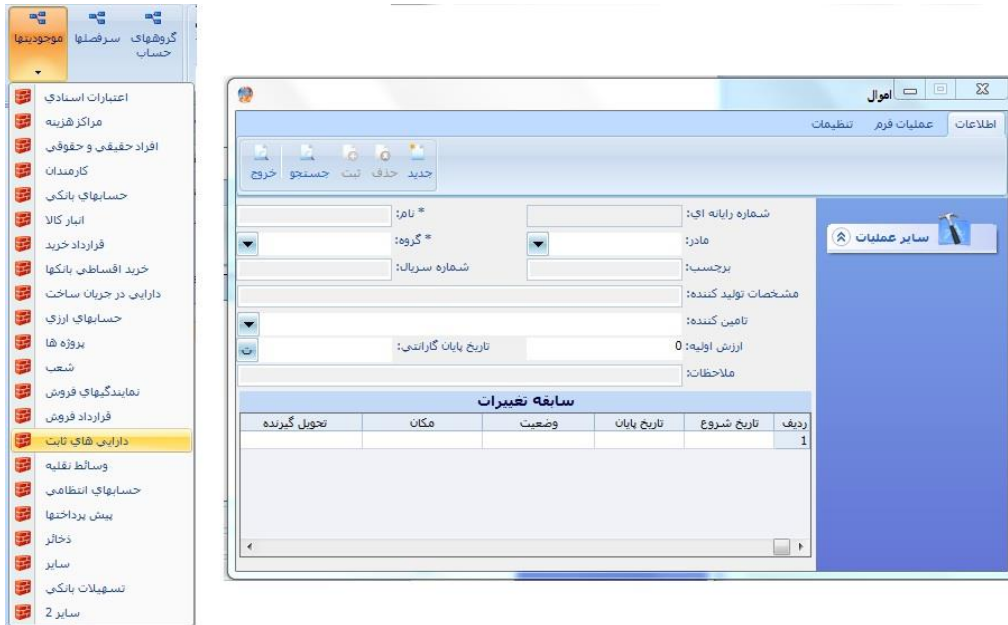
شکل ۱۹: صفحه نمایندگیهای فروش

۶-۱۴: موجودیت قرارداد فروش :



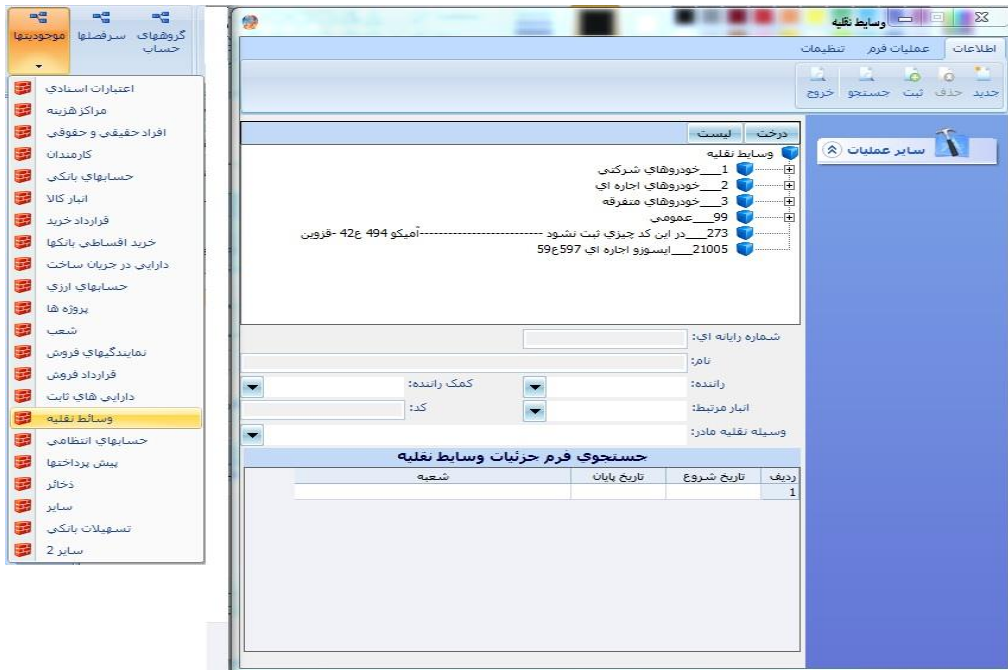
شکل ۲۰: صفحه قرارداد فروش

۶-۱۵: موجودیت داراییهایی ثابت :



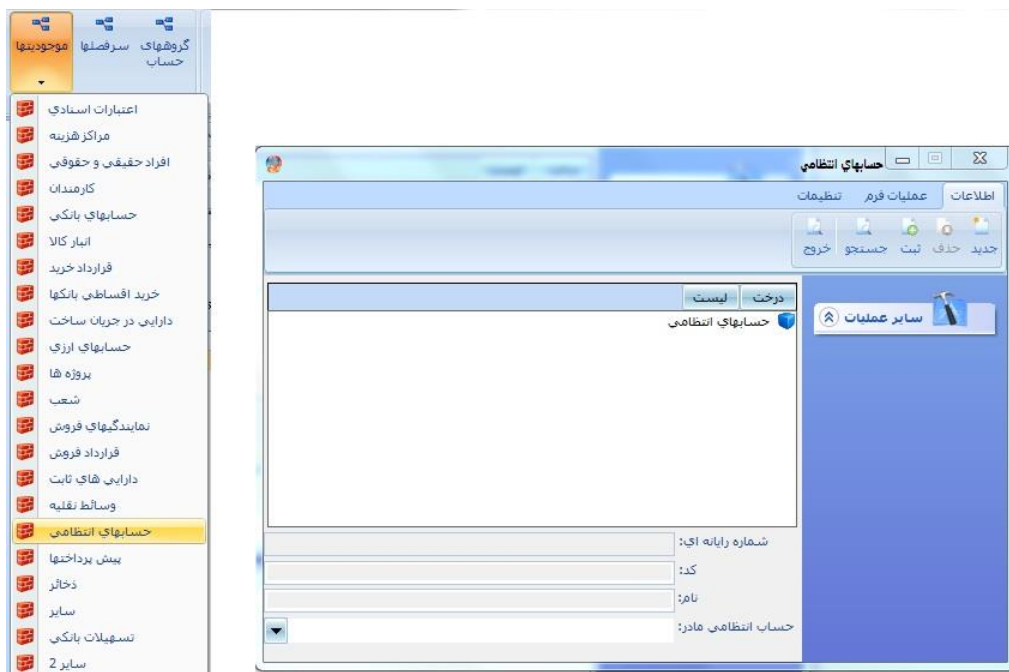
شکل ۲۱: صفحه اموال

۶-۱۶: موجودیت وسایط نقلیه :



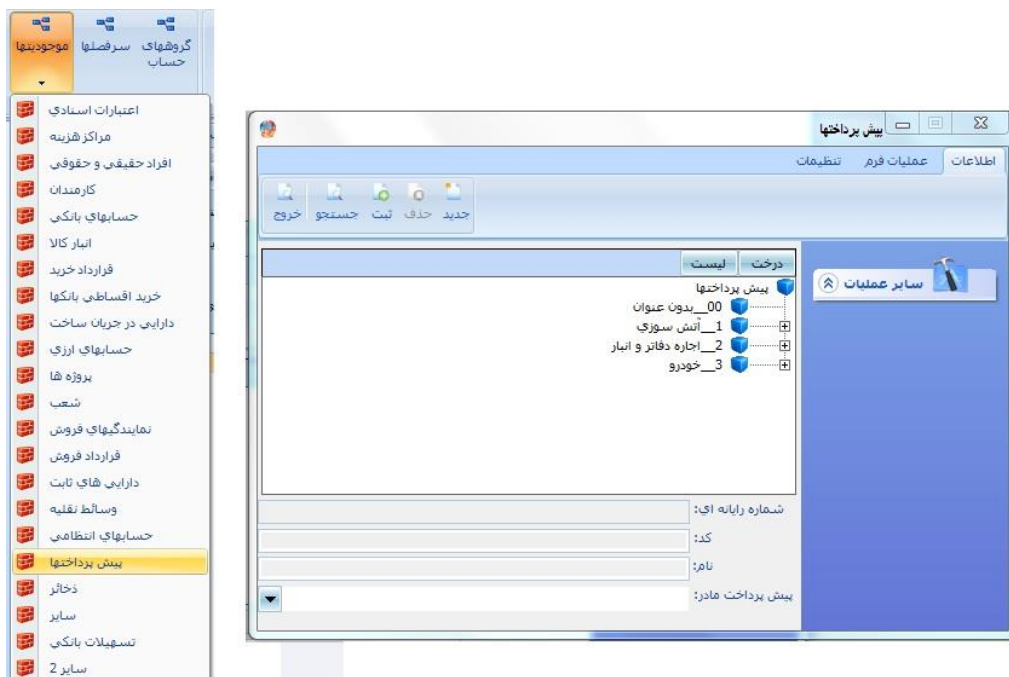
شکل ۲۲: صفحه وسایط نقلیه

۶-۱۷: موجودیت حسابهای انتظامی :



شکل ۲۳: صفحه حسابهای انتظامی

۶-۱۸: موجودیت پیش پرداختها :



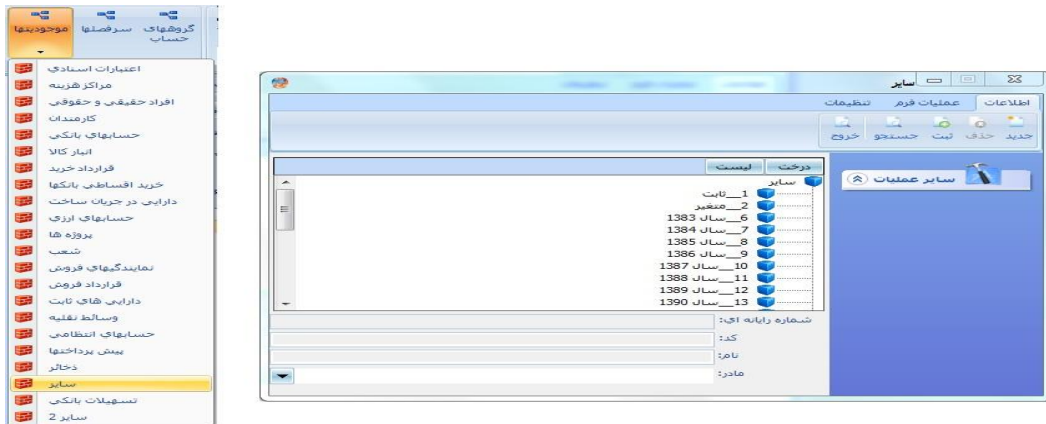
شکل ۲۴: صفحه پیش پرداختها

۶-۱۹: موجودیت ذخایر :



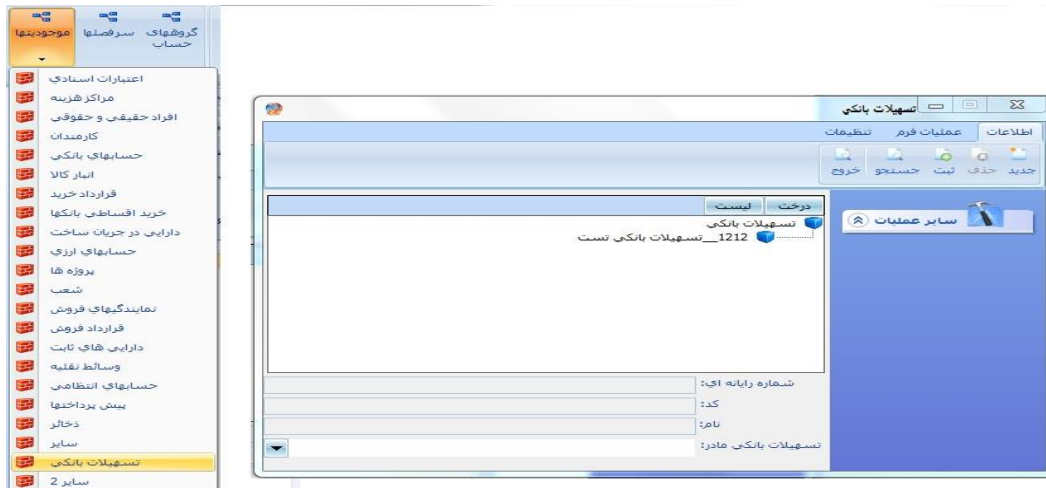
شکل ۲۵: صفحه ذخائر

۶-۲۰: موجودیت سایر :



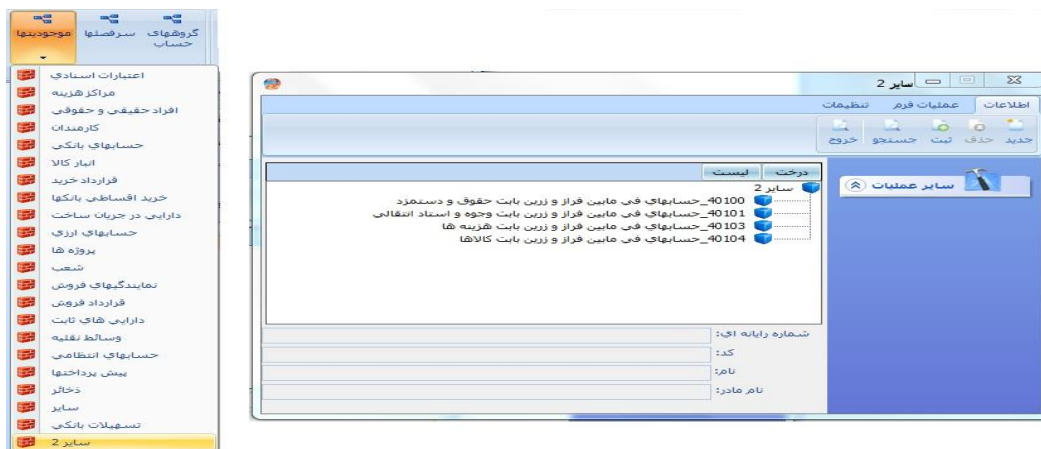
شکل ۲۶: صفحه سایر

۶-۲۱: موجودیت تسهیلات بانکی :



شکل ۲۷: صفحه تسهیلات بانکی

۶-۲۲ : موجودیت سایر :



شکل ۲۸: صفحه سایر ۲

7. **سقف بدهکاری/ بستانکاری:** اگر در هنگام ایجاد حساب جدید سقفی برای آن منظور کرده باشیم در این قسمت سقف تعیین شده را مشاهده خواهیم نمود.

• نکته: اگر سقفی برای حسابی در نظر گرفته باشیم در هنگام ایجاد سند بدهکاری / بستانکاری مقدار وارد شده در حساب را با سقف در نظر گرفته شده در این حساب مقایسه نموده در صورتیکه درخواستمان در سند بیشتر از سقف تعیین شده باشد عملیات درخواست، انجام نخواهد شد.

ماهیت حساب:

نشاندهنده ماهیت بدهکاری و بستانکاری و یا هر دو، حساب است. به عنوان مثال حسابهای دارایی همیشه بدهکارند و حسابهای بدهی همیشه بستانکار.

نوع حساب: دائمی یا موقت بودن حساب را مشخص می‌کند که حسابهای دائمی در پایان دوره مالی عیناً به دوره مالی جدید انتقال می‌یابند. وضعیت حساب: باز یا بسته می‌باشد، که در حالت بسته نمی‌توانیم سند جدید برای آن حساب ثبت کنیم. ولی در حالت باز این امکان وجود دارد.

نکته ۱: رنگ آیکن‌های هر حساب در درخت حسابها نشاندهنده ماهیت هر حساب می‌باشد، رنگ قرمز نماینده ماهیت بدهکار، رنگ زرد نماینده ماهیت بستانکار و رنگ آبی نماینده ماهیت هر دو می‌باشد. در پایین صفحه نیز دکمه‌های جدید، اصلاح، حذف از دوره مالی و خروج دیده می‌شود (دستیابی به این گزینه‌ها از طریق منوی عملیات در بالای صفحه نیز امکان‌پذیر می‌باشد):

نکته ۲: با فشار دادن دکمه جدید جهت ورود اطلاعات، کد حساب نباید تکراری بوده و حسابی می‌تواند مادر حساب دیگری شود که برای آن سندی ثبت نگردیده باشد.